

# memoria de actividades 2011



SERVICIO REGIONAL DE  
RELACIONES LABORALES  
SERLA

## ÍNDICE

---

<b>ACTIVIDAD DEL SERLA DURANTE 2011.</b> ....	<b>5</b>
<b>CLASES Y CAUSAS DE LOS CONFLICTOS</b> .....	<b>8</b>
<b>RESULTADO DE LOS PROCEDIMIENTOS DE CONCILIACIÓN-MEDIACIÓN.</b> .....	<b>14</b>
<b>DISTRIBUCIÓN SECTORIAL DE LOS PROCEDIMIENTOS</b> .....	<b>15</b>
<b>DISTRIBUCIÓN TERRITORIAL DE LOS PROCEDIMIENTOS</b> .....	<b>19</b>
ÁVILA.....	22
BURGOS.....	23
LEÓN .....	24
PALENCIA .....	25
SALAMANCA.....	26
SEGOVIA.....	27
SORIA .....	28
VALLADOLID .....	28
ZAMORA.....	30
INTERPROVINCIAL .....	31
REGIONAL.....	31
<b>CONCILIADORES—MEDIADORES Y ÁRBITROS DEL SERLA DURANTE 2011</b> .....	<b>32</b>
<b>RELACIÓN DE GRÁFICOS Y TABLAS</b> .....	<b>34</b>

## PRESENTACIÓN.

---

Presentamos esta Memoria de las actividades de la Fundación del Servicio Regional de Relaciones Laborales de Castilla y León, no solo con el fin de divulgar las líneas básicas y el contenido de los procedimientos de conciliación – mediación desarrollados en el ejercicio de 2011, sino también con la intención de permitir una reflexión que vaya más allá de los resultados obtenidos, en tanto en cuanto, además de un indicador fiable del diálogo social, constituye un eficaz sistema alternativo a los procedimientos clásicos de gestión social.

Al mismo tiempo, las reformas normativas en el orden social han acentuado el recurso a los sistemas extrajudiciales de solución de conflictos, habiendo impuesto incluso la adaptación de los mismos, en un plazo fijo e inexcusable, a las previsiones legales establecidas, todo lo cual obliga aún más a la reflexión ponderada acerca del sentido y la ordenación que se quiera dar a los procedimientos de conciliación – mediación y arbitraje, en el ámbito de la autonomía colectiva de las partes y considerando igualmente el significativo papel de las Comisiones Paritarias en cuanto a la posibilidad de sometimiento a las mismas de discrepancias.

En el orden cuantitativo y cualitativo, respecto del ejercicio 2011, cabe señalar el incremento en un 11,4 por ciento de los procedimientos planteados, con un nivel de acuerdos dentro de los efectivamente tramitados del 40,86 por ciento.

Al igual que en el ejercicio precedente, existe una especial predominancia de los derivados de la problemática salarial en general, con un porcentaje sobre el total de procedimientos del 34,82 por ciento, seguidos de aquéllos que tienen su origen en cuestiones de flexibilidad interna en materia de distribución del tiempo de trabajo, con un nivel del 17,89 por ciento y de las situaciones de bloqueo de negociaciones, las cuales representan un 12,14 por ciento del total.

Los procedimientos con carácter previo a la convocatoria de huelga, que han experimentado un aumento del 28,4 por ciento, han estado vinculados principalmente a la problemática salarial y a situaciones de bloqueo de negociación, siendo apreciable asimismo un descenso muy relevante de los procedimientos vinculados a conflictos de intereses, los cuales han descendido un 35,3 por ciento respecto del ejercicio precedente.

Finalmente, y como no podía ser de otra forma, ha de hacerse patente la generosidad y dedicación de los conciliadores – mediadores y árbitros, en su labor de acercamiento entre las partes, aportando todos sus conocimientos y experiencias en la consecución de acuerdos, así como las funciones de gestión de procedimientos que realiza el personal del Servicio Regional, cuya laboriosidad y efectividad ha de reconocerse expresamente.

En el ámbito estrictamente humano y personal, hemos de mostrar nuestro gratitud y reconocimiento a D. Miguel Ángel Díez Mediavilla, Presidente que ha sido del Patronato desde la constitución de la Fundación, de la misma forma que las partes signatarias del Acuerdo Interprofesional apreciamos la designación por la Junta de Castilla y León de D. Carlos Díez Menéndez, nuevo Presidente del Patronato.

Finalmente, recordamos con afecto a D. Florián Alonso Fernández, conciliador – mediador del SERLA, y esperamos tenerle pronto de nuevo entre nosotros con la capacidad y cualificación profesional que siempre ha demostrado.



## ACTIVIDAD DEL SERLA DURANTE 2011.

Una primera aproximación a la actividad desarrollada por el Servicio Regional de Relaciones Laborales (SERLA) en el ámbito de la conflictividad laboral de naturaleza colectiva, en Castilla y León durante 2011, podrá hacernos concluir que se ha producido un incremento notable en la misma, a la vista del número de procedimientos de conciliación-mediación solicitados, 313, frente a los 281 instados en 2010.

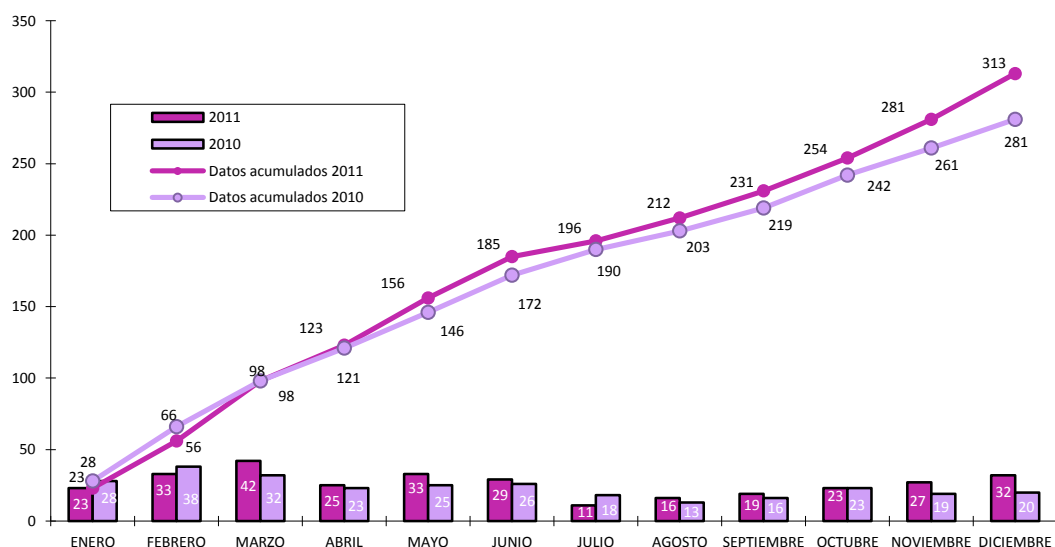


Gráfico 1. Evolución mensual de la presentación de solicitudes. Comparativa 2010 — 2011.

En la tabla que acompaña se desglosan, en función del ámbito territorial de afectación de los conflictos, los procedimientos promovidos en 2010 y 2011, su aumento o disminución, y la correspondiente variación porcentual resultante.

Los trabajadores afectados por las situaciones de conflicto, durante 2011, fueron 99.468, y las empresas 5.619.

SOLICITUDES	2011	2010	ΔV	Variac. %
Ávila	9	7	2	28,6
Burgos	75	75	0	0,00
León	45	46	-1	-2,2
Palencia	33	27	6	22,2
Salamanca	19	13	6	46,2
Segovia	10	11	-1	9,1
Soria	17	10	7	70,0
Valladolid	85	70	15	21,4
Zamora	13	16	-3	18,8
Interprovincial	2	6	-4	-66,7
Regional	5	0	5	—
<b>TOTAL</b>	<b>313</b>	<b>281</b>	<b>32</b>	<b>11,4</b>

Tabla 1. Solicitudes. Variación 2010 — 2011.

Como en años anteriores, es la conflictividad laboral del sector privado la que mayoritariamente determina la intervención de este Servicio con la presentación del 98,40 por ciento del total de las solicitudes correspondientes al año 2011.

De las cinco solicitudes presentadas en el ámbito de las administraciones públicas, durante 2011, solo una de ellas reunió los requisitos necesarios para tramitar el correspondiente procedimiento de conciliación-mediación; dos fueron archivadas como consecuencia de no poseer los solicitantes de las mismas los requisitos subjetivos exigibles para plantearlas, conforme al Convenio de Adhesión firmado con la correspondiente Administración Pública, y las dos últimas se archivaron al no existir Convenio de Adhesión que posibilitara la tramitación del procedimiento de conciliación-mediación solicitado.

La representación legal de los trabajadores, a través de los Comités de Empresa y de los Delegados de Personal, impulsaron la presentación de la mayor parte de las solicitudes durante 2011, con 104 y 56 solicitudes, respectivamente, que representan conjuntamente el 51,11 por ciento del total planteado a este Servicio en el año de referencia. Los sindicatos promovieron el 39,93 de por ciento de los procedimientos de conciliación-mediación solicitados en 2011.

En el siguiente gráfico se detallan el número de solicitudes presentadas para la tramitación de los correspondientes procedimientos de conciliación-mediación, según el tipo de solicitante.

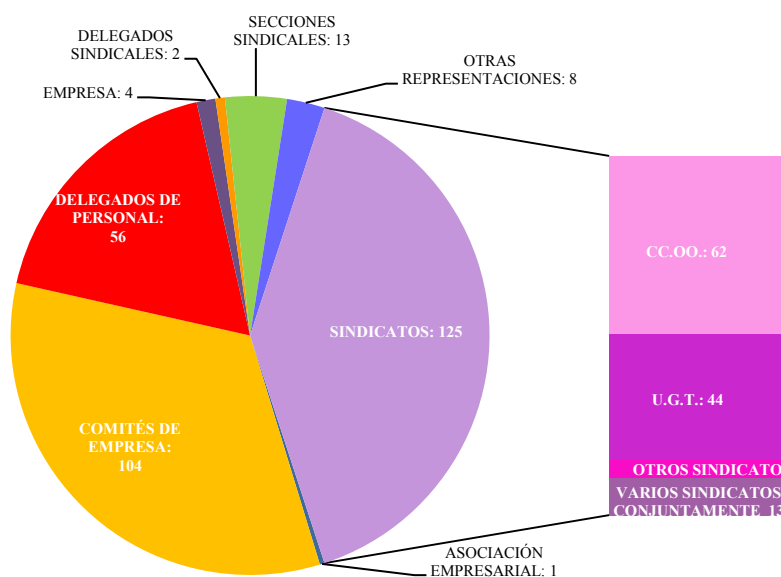


Gráfico 2. Solicitantes de los procedimientos de conciliación-mediación en 2011.

Antes de continuar con el análisis de la actividad de este Servicio, conviene poner de relieve que el significativo aumento de las solicitudes producido en 2011, en principio, no concuerda con el habitual comportamiento de adaptación de la conflictividad laboral, a las oscilaciones del ciclo económico: en general la conflictividad aumenta en las fases expansivas del ciclo y disminuye en las de depresión. Existen una serie de condicionantes que afectan al aumento de la conflictividad durante 2011 que irán señalándose al analizar las causas de los procedimientos de conciliación-mediación que, durante ese período, se tramitaron para intentar poner fin a las diferencias de carácter colectivo, en el ámbito laboral, fueran las mismas, por conflictos de naturaleza jurídica o por conflictos de intereses.



## CLASES Y CAUSAS DE LOS CONFLICTOS

En la siguiente tabla se indica la variación porcentual que han experimentado las solicitudes presentadas según que el conflicto fuera de interpretación y aplicación o de intereses, así como la de aquellas otras en las que, con independencia de su calificación como jurídica o de intereses, los solicitantes han optado por plantear el procedimiento como trámite previo a la convocatoria de huelga.

	Intereses	Interpretación y Aplicación	Huelga	TOTAL
2010	65	128	88	281
2011	42	158	113	313
% Variación	- 35,3	+23,4	+28,4	+11,4

Tabla 2. Solicitudes y tipo de conflicto. Variación 2010 — 2011.

Aunque la clasificación anterior es habitualmente utilizada, no deja de crear distorsiones el hecho de incluir los conflictos que pueden dar lugar a convocatoria de huelga como una nueva clase de conflicto, olvidando que la huelga es la forma en la que el conflicto se exterioriza y que en el ámbito de la intermediación laboral únicamente supone la tramitación del procedimiento de conciliación-mediación conforme a unos criterios temporales más breves para no interferir, en su caso, con el ejercicio posterior de ese derecho fundamental.

El análisis de las causas que determinan la presentación de una solicitud para tramitar el correspondiente procedimiento de conciliación-mediación, nos permitirá comprender mejor por qué, en Castilla y León durante 2011, se incrementó tan significativamente la conflictividad laboral pese a encontrarnos en una fase del ciclo económico ciertamente depresiva.





En la tabla que acompaña se recogen las causas que han determinado la presentación de las solicitudes de conciliación-mediación a lo largo de 2011; en los supuestos en los que la solicitud contemplaba más de una causa o motivo de conflicto se optó por considerar como causa principal del mismo, tras analizar los términos de la solicitud presentada, aquella a la que los solicitantes otorgaban mayor importancia al realizar la petición de intervención.

Con esta tabla se obtiene una primera impresión respecto a las causas que en Castilla y León y durante 2011, motivaron el aumento de la conflictividad laboral y el consiguiente aumento en el número de solicitudes presentadas ante el SERLA.

CAUSAS	TOTAL
BENEFICIOS SOCIALES	6
BLOQUEO DE NEGOCIACIÓN	38
CLASIFICACIÓN PROF. Y VALORACIÓN PUESTOS DE TRABAJO	9
CONDICIÓN MÁS BENEFICIOSA	2
CONTRATACIÓN	9
DERECHOS ADQUIRIDOS	1
DERECHOS DE INFORMACIÓN Y CONSULTA	6
DESCUELGUE SALARIAL	2
DISCREPANCIAS EN NORMA O CONVENIO APLICABLE	10
ELECCIONES SINDICALES	2
ERE: APLICACIÓN Y CUMPLIMIENTO DE CONDICIONES	1
ERE: EXTINCIÓN DE CONTRATOS	3
ERE: SUSPENSIÓN DE CONTRATOS	3
INAPLICACIÓN CLÁUSULA DE REVISIÓN SALARIAL	28
JORNADA, HORARIOS Y DESCANSOS	56
MOVILIDAD FUNCIONAL	1
MOVILIDAD GEOGRÁFICA	3
MODIFICACIÓN DE CONDICIONES	11
OTRAS CAUSAS DE EXTINCIÓN DE CONTRATOS	9
PERMISOS Y LICENCIAS	5
PLANES Y FONDOS DE PENSIONES	1
PREVENCIÓN DE RIESGOS LABORALES	3
PROMOCIÓN PROFESIONAL	2
SALARIOS: IMPAGO Y RETRASO	50
SANCIONES	1
SISTEMA DE REMUNERACIÓN	31
SISTEMAS DE TRABAJO Y RENDIMIENTO	1
SUBROGACIÓN EMPRESARIAL	3
TRASLADO DEL CENTRO DE TRABAJO	1
VACACIONES	8
OTRAS CAUSAS NO INCLUIDAS EN APART. ANTERIORES	7
<b>TOTAL</b>	<b>313</b>

Tabla 3. Causas de los conflictos en 2011.

La primera de ellas es la recogida bajo la denominación «jornada, horarios y descansos», en la cual se han agrupado todos los conflictos derivados de la elaboración del calendario laboral o, en su caso, derivados de las consecuencias que el calendario elaborado tenía sobre tales condiciones laborales, sin considerar esas consecuencias, a efectos clasificatorios, como modificación de dichas condiciones al no haberse utilizado el procedimiento previsto en el artículo 41 del Estatuto de los Trabajadores, aunque en las correspondientes solicitudes se aludiera a la «modificación sustancial» que en la jornada de trabajo había producido el calendario unilateralmente elaborado por la empresa. Un total de 56 solicitudes, que equivale al 17,89 por ciento del total de las presentadas en 2011, tuvieron ésta como causa principal originadora del conflicto.

La segunda posición la ocupan los conflictos derivados del impago o retraso en el abono de los salarios; es difícil, desde el punto de vista jurídico, considerar esta causa como conflicto colectivo de naturaleza jurídica en tanto derivado de discrepancias de «interpretación o aplicación», y evidentemente tampoco cabe considerarlo como conflicto de intereses o de regulación. Nos encontramos en este supuesto ante un incumplimiento, por parte de la empresa, de uno de los deberes básicos en el ámbito de la relación contractual laboral, en tanto se deja de cumplir la obligación de satisfacer puntualmente la remuneración acordada como contraprestación del trabajo realizado, tal como exigen los artículos 4.2 f) y 29.1 del Estatuto de los Trabajadores. Pese a la naturaleza individual del incumplimiento contractual, aunque éste afecte a todos los trabajadores de la empresa, durante 2011, se tramitaron 50 solicitudes cuya principal y única causa eran los impagos de salarios que padecían los trabajadores, más que los retrasos en el abono de los mismos. Este tipo de solicitudes representó el 15,97 por ciento del total de las presentadas en el año analizado.

Ocupando la tercera posición, con 38 solicitudes y un porcentaje del 12,14 sobre el total correspondiente a 2011, aparece el bloqueo de negociación del convenio, acuerdo o pacto colectivo, como situación en la que existen diferencias sustanciales oportunamente constatadas que impiden el desarrollo de la negociación por un período de, al menos, seis meses desde el inicio de la misma.

En el cuarto lugar, con 31 solicitudes, equivalentes al 9,90 por ciento de las presentadas en 2011, aparecen englobados, bajo la denominación «Sistema de remuneración», todos aquellos conflictos originados por modificaciones, unilateralmente realizadas por la empresa, en los conceptos salariales reflejados en las nóminas de los trabajadores.

La quinta posición con 28 solicitudes y un porcentaje del 8,94 sobre el total, corresponde a conflictos también derivados de causas vinculadas al salario, en este caso como consecuencia de la «inaplicación de una cláusula de revisión salarial» establecida por el convenio colectivo de aplicación.

Los cinco tipos de causas a los que se acaba de hacer referencia, representan el 64,85 por ciento de las causas alegadas en las solicitudes presentadas ante el SERLA durante el año 2011; por otra parte, las tres causas vinculadas al salario, representan conjuntamente el 35,17 por ciento del total de las solicitudes presentadas, y todo ello sin perjuicio de que algunas solicitudes más y cuya causa se ha incluido dentro de otras categorías, dieran lugar a conflictos ligados a cuestiones salariales. En un momento de crisis, como el actual, el conflicto colectivo gira ineludiblemente alrededor de la variable salarial.

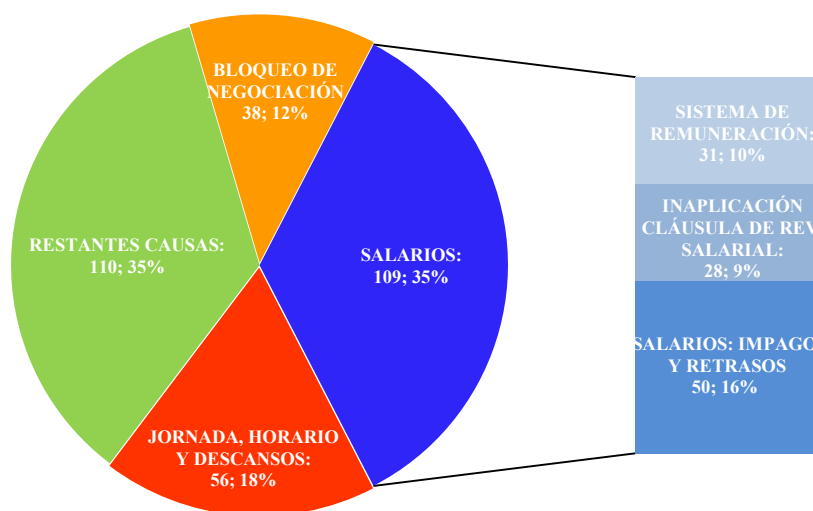


Gráfico 3. Distribución causal de las solicitudes presentadas durante 2011

La causa del conflicto constituyó también un factor que, durante 2011, condicionó la elección por parte de los solicitantes del tipo de procedimiento que debía tramitarse, contribuyendo fundamentalmente al incremento en la utilización del procedimiento de conciliación-mediación como trámite previo a la convocatoria de huelga.

A continuación se presentan de forma desglosada las causas de las solicitudes presentadas, distinguiendo según que el conflicto fuera calificado como jurídico o de intereses por los solicitantes, o bien el procedimiento de conciliación-mediación se instara como trámite previo a la convocatoria de una huelga.

Aunque en principio, la opción en la calificación del conflicto como jurídico o de intereses por los solicitantes de los procedimientos, no vincula al SERLA respecto a su consideración del conflicto, durante 2011 se presentaron algunas solicitudes que planteaban dificultades para su inclusión en uno u otro tipo, en cuyo caso se optó por atribuirles la condición que los solicitantes había asignado inicialmente al conflicto.

CAUSAS	HUELGA	INTERPRETACIÓN Y APLICACIÓN	INTERESES	TOTAL
BENEFICIOS SOCIALES	1	1	4	6
BLOQUEO DE NEGOCIACIÓN	24	—	14	38
CLASIFICACIÓN PROF. Y VALORACIÓN PUESTOS DE TRABAJO	3	6	—	9
CONDICIÓN MÁS BENEFICIOSA	—	2	—	2
CONTRATACIÓN	2	7	—	9
DERECHOS ADQUIRIDOS	—	1	—	1
DERECHOS DE INFORMACIÓN Y CONSULTA	1	5	—	6
DESCUELGUE SALARIAL	—	1	1	2
DISCREPANCIAS EN NORMA O CONVENIO APLICABLE	1	8	1	10
ELECCIONES SINDICALES	1	—	1	2
ERE: APLICACIÓN Y CUMPLIMIENTO DE CONDICIONES	—	1	—	1
ERE: EXTINCIÓN DE CONTRATOS	2	—	1	3
ERE: SUSPENSIÓN DE CONTRATOS	3	—	—	3
INAPLICACIÓN CLÁUSULA DE REVISIÓN SALARIAL	8	20	—	28
JORNADA, HORARIOS Y DESCANSOS	10	39	7	56
MOVILIDAD FUNCIONAL	—	1	—	1
MOVILIDAD GEOGRÁFICA	2	1	—	3
MODIFICACIÓN DE CONDICIONES	3	8	—	11
OTRAS CAUSAS DE EXTINCIÓN DE CONTRATOS	8	1	—	9
PERMISOS Y LICENCIAS	1	4	—	5
PLANES Y FONDOS DE PENSIONES	—	—	1	1
PREVENCIÓN DE RIESGOS LABORALES	1	1	1	3
PROMOCIÓN PROFESIONAL	—	2	—	2
SALARIOS: IMPAGO Y RETRASO	38	5	7	50
SANCIONES	1	—	—	1
SISTEMA DE REMUNERACIÓN	3	27	1	31
SISTEMAS DE TRABAJO Y RENDIMIENTO	—	1	—	1
SUBROGACIÓN EMPRESARIAL	—	3	—	3
TRASLADO DEL CENTRO DE TRABAJO	—	1	—	1
VACACIONES	—	8	—	8
OTRAS CAUSAS NO INCLUIDAS EN APART. ANTERIORES	—	4	3	7
<b>TOTAL</b>	<b>113</b>	<b>158</b>	<b>42</b>	<b>313</b>

Tabla 4. Clase de los conflictos y causas de los mismos en 2011.

Si un análisis general de las solicitudes presentadas ya evidenciaba que los conflictos vinculados al salario representaron una parte importante de los generados en 2011, la determinación de la causa que motivó la utilización del procedimiento de conciliación-mediación como trámite previo a la convocatoria de huelga no deja lugar a dudas sobre ello, el 33,62 por ciento de las solicitudes presentadas en esta modalidad derivaban de impago o retraso en el abono de los salarios. Además, las 38 solicitudes que por esa causa se presentaron bajo la denominación de conflicto que podía dar lugar a convocatoria de huelga, representan el 77,55 por ciento del total de las presentadas como consecuencia de la situación de falta de abono o de retraso en el pago de las percepciones salariales debidas durante 2011.

También resulta significativo que el bloqueo de negociación, paradigma del conflicto de intereses, represente el 21,23 por ciento del total de los procedimientos solicitados con carácter previo a la convocatoria de una huelga.

Dentro de los conflictos calificados como de interpretación y aplicación, destacan los 39 cuya causa está vinculada al tiempo de trabajo en su modalidad de jornada, horario o descanso; los 27 conflictos derivados de incidencias en el sistema de remuneración y los 20 producidos como consecuencia de la inaplicación de la cláusula de revisión salarial establecida en la norma convencional de aplicación.

Evidentemente, dentro de los conflictos de intereses o de regulación, el mayor número de solicitudes presentadas, 14, viene determinado por la situación de bloqueo en la negociación del correspondiente convenio, acuerdo o pacto.

Con 7 solicitudes, se incluyeron igualmente dentro de este tipo, aquellos conflictos derivados del impago de salarios, no porque no existan el suficiente número de normas que pudieran hacer exigible el mismo en tiempo y forma, sino porque los trabajadores en este caso lo que intentaban era conseguir, al menos, un compromiso en el pago y un calendario de pagos vinculado a tal compromiso. El mismo número de solicitudes se presentó en relación con cuestiones vinculadas a jornada, horario y descansos sin que las pretensiones de los solicitantes tuvieran apoyo normativo que justificara su derecho a intervenir en la elaboración del calendario laboral.

## RESULTADO DE LOS PROCEDIMIENTOS DE CONCILIACIÓN-MEDIACIÓN.

Los datos correspondientes a la tramitación de los procedimientos solicitados durante 2011, en los que se consigue acuerdo asciende al 40,86 por ciento si el dato considerado es el de los procedimientos efectivos, es decir, la cifra resultante de deducir aquellos procedimientos o solicitudes cuya tramitación se ha archivado como consecuencia del desistimiento de los solicitantes, de la incompetencia territorial o material del SERLA para la tramitación del procedimiento solicitado o de cualquier otra causa distinta de las anteriores que motivara su archivo; la cifra se reduce al 36,42 por ciento, si se contabilizan todas las solicitudes presentadas.

Para los supuestos en los que no se consiguió la avenencia entre las partes, los resultados, ascienden, al 49,52 y al 55,55 por ciento, respectivamente, según se contabilicen todas las solicitudes presentadas o solo aquellas efectivamente tramitadas como procedimientos de conciliación-mediación.

Los procedimientos archivados realizados durante 2011, suponen el 10,86 por ciento del total de las solicitudes presentadas en ese año. Los solicitantes desistieron de la tramitación instada en 22 ocasiones, lo cual supone el 64,70 del total archivado; mientras que el SERLA procedió al archivo de 12 de las solicitudes que le habían sido presentadas, como consecuencia de su falta de competencia para tramitar el procedimiento solicitado o por la falta de subsanación de las deficiencias constatadas en el plazo concedido para ello.

RESULTADO	HUELGA	INTERPRETACIÓN Y APLICACIÓN	INTERESES	TOTAL
ACUERDO	49	46	19	114
DESACUERDO	52	93	10	155
ARCHIVADO	8	17	9	34
INTENTADO SIN EFECTO	4	2	4	10
<b>TOTAL</b>	<b>113</b>	<b>158</b>	<b>42</b>	<b>313</b>
EFFECTIVOS	105	141	33	279

Tabla 5. Resultado de la tramitación de las solicitudes presentadas en 2011 según la clase de conflicto.

2011	TOTAL	CON ACUERDO	SIN ACUERDO	INTENTADO SIN EFECTO	ARCHIVADO	
					DESISTIDO	OTRAS CAUSAS
Enero	23	8	12	2	1	—
Febrero	33	18	12	1	2	—
Marzo	42	19	20	1	1	1
Abril	25	8	15	—	1	1
Mayo	33	11	17	1	2	2
Junio	29	9	15	2	3	—
Julio	11	6	1	—	—	4
Agosto	16	5	8	—	3	—
Septiembre	19	4	11	1	1	2
Octubre	23	10	11	1	1	—
Noviembre	27	10	16	—	1	—
Diciembre	32	7	16	1	6	2
<b>TOTAL</b>	<b>313</b>	<b>114</b>	<b>155</b>	<b>10</b>	<b>22</b>	<b>12</b>

Tabla 6. Resultado de la tramitación de las solicitudes presentadas 2011.

## DISTRIBUCIÓN SECTORIAL DE LOS PROCEDIMIENTOS

Tal y como anteriormente se ha indicado, las relaciones laborales del sector privado de la actividad económica son las que mayoritariamente dan lugar a la tramitación de los procedimientos de conciliación-mediación por el SERLA para la intermediación en los conflictos surgidos en el ámbito de las empresas de la Comunidad Autónoma, dado que únicamente 5 de las 313 solicitudes presentadas correspondieron al ámbito público de la actividad económica.

La diversidad productiva de Castilla y León queda de manifiesto cuando las solicitudes presentadas se agrupan por sectores de actividad, según puede apreciarse tanto en la tabla como en el gráfico adjuntos.



SOLICITUDES POR SECTORES DE ACTIVIDAD	TOTAL	%
ADMINISTRACIÓN	1	0,3
AGROPECUARIO	7	2,2
AGUA	2	0,6
<b>ALIMENTACIÓN</b>	<b>35</b>	<b>11,2</b>
AYUDA A DOMICILIO	3	1,0
COMERCIO	21	6,7
COMUNICACIÓN	2	0,6
CONSTRUCCIÓN	15	4,8
ENERGÍA	3	1,0
ENSEÑANZA	1	0,3
HOSTELERÍA	9	2,9
<b>LIMPIEZA</b>	<b>25</b>	<b>8,0</b>
MADERA	6	1,9
<b>METAL</b>	<b>103</b>	<b>32,9</b>
MINERÍA	2	0,6
OCIO	1	0,3
OTRAS ACTIVIDADES:		
ACTIVIDADES ARTÍSTICAS	2	0,6
ACTIVIDADES DEPORTIVAS	2	0,6
ACTIVIDADES TÉCNICAS	3	1,3
ARTES GRÁFICAS	4	1,3
PAPEL	1	0,3
PARQUES Y JARDINES	1	0,3
SEGURIDAD	5	1,3
QUÍMICO	15	4,8
SANIDAD	1	0,3
SERVICIOS SOCIALES	14	4,5
TELEMARKETING	8	2,6
TEXTIL	3	1,0
TRANSPORTES	18	5,8
<b>TOTAL</b>	<b>313</b>	<b>100</b>

Tabla 7. Solicitudes presentadas en 2011 por sector.

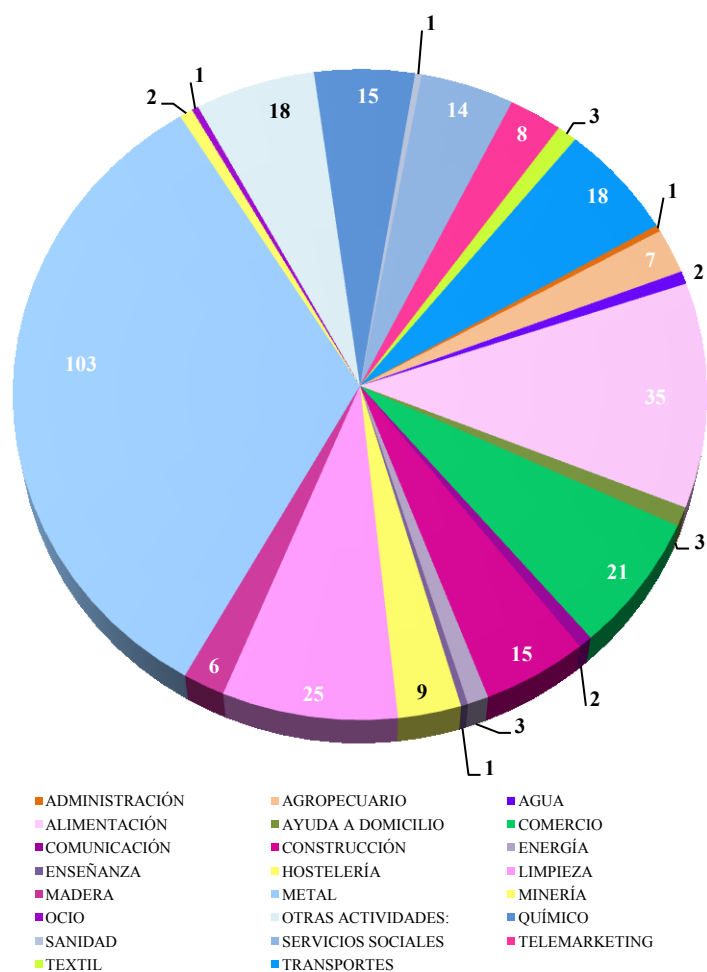


Gráfico 4. Distribución de las solicitudes presentadas por sector durante 2011

Al igual que en años precedentes, el sector en el que mayor número de solicitudes se han presentado es el de metal, con 103; esta cifra supone el 32,90 por ciento sobre el total de las presentadas en 2011. Las solicitudes presentadas en el sector del metal se incrementaron un 35,53 por ciento respecto a las que, en 2010, se presentaron en el mismo sector. La importancia de este sector en la actividad económica queda reflejada en la distancia que presenta respecto al sector de la alimentación que ocupa la segunda posición en el número de solicitudes presentadas, las 35 correspondientes a este sector equivalen al 11,18 del total. El incremento de las solicitudes presentadas en 2011 en el ámbito del sector de la alimentación se sitúa en el 150 por ciento respecto a las del año 2010 del mismo sector. La tercera posición con 25 de las solicitudes presentadas en 2011, la ocupa el sector de limpieza, representando la cifra indicada el 7,98 por ciento del total. En este sector se



produjo una disminución de 13,79 por ciento en el número de solicitudes respecto a las presentadas en 2010.

SOLICITUDES POR SECTORES DE ACTIVIDAD	2010	2011	$\Delta$	Variac. %
ADMINISTRACIÓN	7	1	-6	-85,71
AGROPECUARIO	6	7	1	16,67
AGUA	0	2	2	—
ALIMENTACIÓN	14	35	21	150,00
AYUDA A DOMICILIO	2	3	1	50,00
COMERCIO	13	21	8	61,54
COMUNICACIÓN	2	2	0,00	0,00
CONSTRUCCIÓN	15	15	0,00	0,00
ENERGÍA	1	3	2	200,00
ENSEÑANZA	4	1	-3	-75,00
HOSTELERÍA	7	9	2	28,57
LIMPIEZA	29	25	-4	-13,79
MADERA	13	6	-7	-53,85
METAL	76	103	27	35,53
MINERÍA	10	2	-8	-80,00
OCIO	1	1	0,00	0,00
OFICINAS Y DESPACHOS	2	0	-2	-100,00
OTRAS ACTIVIDADES	29	18	-11	-37,93
QUÍMICO	13	15	2	15,38
SANIDAD	7	1	-6	-85,71
SERVICIOS SOCIALES	9	14	5	55,56
TELEMARKETING	8	8	0,00	0,00
TEXTIL	2	3	1	50,00
TRANSPORTES	11	18	7	63,64
<b>TOTAL</b>	<b>281</b>	<b>313</b>	<b>32</b>	<b>11,39</b>

Tabla 8. Comparación interanual de solicitudes presentadas por sector 2010-2011

En la siguiente tabla se indican el número de empresas y trabajadores afectados por las situaciones de conflicto según el sector de actividad en los que los mismos estuvieran encuadrados.

<b>SECTORES DE ACTIVIDAD AFECTADOS POR CONFLICTOS</b>	<b>EMPRESAS AFECTADAS</b>	<b>TRABAJADORES AFECTADOS</b>
ADMINISTRACIÓN	1	15
AGROPECUARIO	17	719
AGUA	2	104
ALIMENTACIÓN	<b>302</b>	<b>6.346</b>
AYUDA A DOMICILIO	22	5.433
COMERCIO	<b>950</b>	<b>7.118</b>
COMUNICACIÓN	2	11
CONSTRUCCIÓN	15	810
ENERGÍA	3	117
ENSEÑANZA	1	60
HOSTELERÍA	<b>2.706</b>	<b>23.488</b>
LIMPIEZA	<b>779</b>	<b>17.991</b>
MADERA	49	1.706
METAL	<b>415</b>	<b>19.219</b>
MINERÍA	2	930
OCIO	1	72
OTRAS ACTIVIDADES:		
ACTIVIDADES ARTÍSTICAS	2	13
ACTIVIDADES DEPORTIVAS	2	64
ACTIVIDADES TÉCNICAS	10	371
ARTES GRÁFICAS	4	233
PAPEL	1	80
PARQUES Y JARDINES	1	16
SEGURIDAD	5	355
QUÍMICO	<b>15</b>	<b>6.021</b>
SANIDAD	21	51
SERVICIOS SOCIALES	14	584
TELEMARKETING	<b>8</b>	<b>3.202</b>
TEXTIL	3	467
TRANSPORTES	<b>266</b>	<b>3.902</b>
<b>TOTAL</b>	<b>5619</b>	<b>99.468</b>

Tabla 9. Empresas y trabajadores afectados por situaciones de conflicto según sector de ocupación

Como puede observarse a la vista de los datos obrantes en la tabla anterior, no hay correspondencia entre el número de solicitudes presentadas por sector y de afectados por las situaciones de conflicto; el sector en el que las situaciones conflictivas mayor incidencia tuvieron sobre empresas y trabajadores fue el de hostelería, pese a que durante 2011, sólo 9 de las 313 solicitudes presentadas correspondieron al mismo; sin embargo, el carácter sectorial de 3 de esas solicitudes determina la alta incidencia que tiene sobre el número de trabajadores y empresas afectados.

## DISTRIBUCIÓN TERRITORIAL DE LOS PROCEDIMIENTOS

A continuación se procederá al análisis de las solicitudes presentadas en función del ámbito territorial de extensión del conflicto. En el siguiente gráfico se detallan el número de solicitudes y el porcentaje que sobre el total le corresponde a cada ámbito territorial.

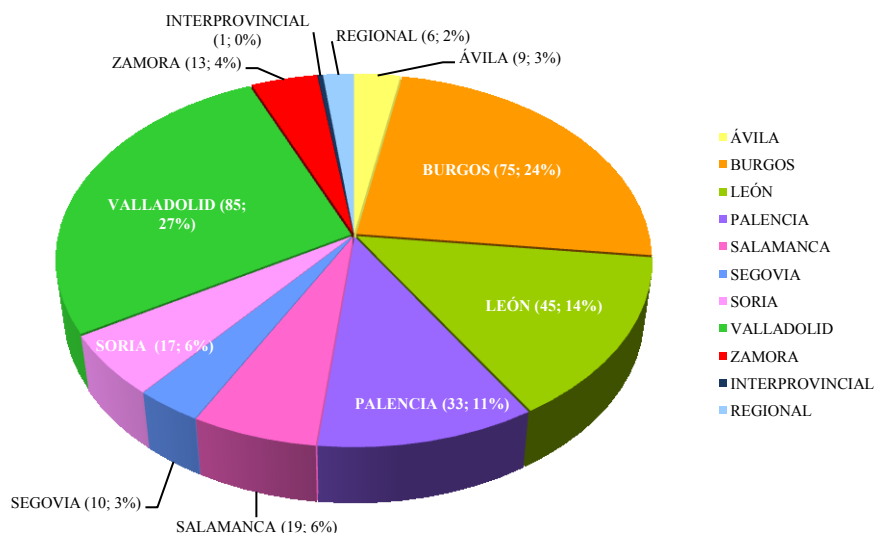


Gráfico 5. Distribución territorial de las solicitudes presentadas durante 2011

	SOLICITUDES		EMPRESAS AFECTADAS		TRABAJADORES AFECTADOS	
	2011	2010	2011	2010	2011	2010
ÁVILA	9	7	696	7	3.546	1.110
BURGOS	75	75	75	250	10.576	9.665
LEÓN	45	46	226	160	11.152	7.801
PALENCIA	33	27	1.006	425	8.149	4.576
SALAMANCA	19	13	137	399	1.960	11.337
SEGOVIA	10	11	72	13	2.408	1.916
SORIA	17	10	17	39	3.273	1.075
VALLADOLID	85	70	1.024	799	28.994	31.665
ZAMORA	13	16	331	16	3.245	920
INTERPROV.	2	6	2	779	425	33.966
REGIONAL	5	0	2.033	0	25.740	0
<b>CASTILLA Y LEÓN</b>	<b>313</b>	<b>281</b>	<b>5.619</b>	<b>2.887</b>	<b>99.468</b>	<b>104.031</b>

Tabla 10. Comparativa 2010 — 2011: ámbito territorial de las solicitudes presentadas y trabajadores y empresas afectados.

En las siguientes tablas se indica de forma general cuál ha sido la distribución territorial de las solicitudes presentadas a lo largo de 2011, la clase de los conflictos planteados, la distribución sectorial de las solicitudes por territorio, así como el resultado de las solicitadas presentadas en función del territorio.

2011	Enero	Febrero	Marzo	Abril	Mayo	Junio	Julio	Agosto	Septiembre	Octubre	Noviembre	Diciembre	TOTAL
Ávila	2	—	1	1	1	—	—	—	—	—	1	3	<b>9</b>
Burgos	6	11	9	9	10	6	1	—	2	4	8	9	<b>75</b>
León	5	4	5	6	3	4	1	4	3	7	1	2	<b>45</b>
Palencia	3	1	7	—	3	2	1	3	1	3	4	5	<b>33</b>
Salamanca	1	3	3	—	1	2	1	1	3	2	1	1	<b>19</b>
Segovia	—	3	1	1	1	1	—	—	1	—	2	—	<b>10</b>
Soria	—	3	—	1	5	4	—	1	—	—	2	1	<b>17</b>
Valladolid	6	8	13	6	6	4	6	6	8	7	7	8	<b>85</b>
Zamora	—	—	1	—	2	4	1	1	—	—	1	3	<b>13</b>
Interprovincial	—	—	—	1	—	1	—	—	—	—	—	—	<b>2</b>
Regional	—	—	2	—	1	1	—	—	1	—	—	—	<b>5</b>
<b>TOTAL</b>	<b>23</b>	<b>33</b>	<b>42</b>	<b>25</b>	<b>33</b>	<b>29</b>	<b>11</b>	<b>16</b>	<b>19</b>	<b>23</b>	<b>27</b>	<b>32</b>	<b>313</b>

Tabla 11. Distribución territorial de las solicitudes presentadas mensualmente durante 2011

	CONFLICTOS DE INTERESES Y DE INTERPRETACIÓN Y APLICACIÓN	CONFLICTOS PROMOVIDOS COMO TRÁMITE PREVIO A LA CONVOCATORIA DE HUELGA	TOTAL
Ávila	9	—	9
Burgos	46	29	75
León	27	18	45
Palencia	23	10	33
Salamanca	13	6	19
Segovia	4	6	10
Soria	16	1	17
Valladolid	51	34	85
Zamora	6	7	13
Interprovincial	2	—	2
Regional	3	2	5
<b>TOTAL</b>	<b>200</b>	<b>113</b>	<b>313</b>

Tabla 12. Calificación de los conflictos según su ámbito territorial

SOLICITUDES POR SECTORES DE ACTIVIDAD	Ávila	Burgos	León	Palencia	Salamanca	Segovia	Soria	Valladolid	Zamora	Interprov.	Regional	Total
ADMINISTRACIÓN		1										1
AGROPECUARIO					2			2	1		2	7
AGUA			1				1					2
ALIMENTACIÓN	3	8	5	10	4	1		4				35
AYUDA A DOMICILIO								2			1	3
COMERCIO		4	4	4	4		1	3	1			21
COMUNICACIÓN								2				2
CONSTRUCCIÓN	1	3	5	3				3				15
ENERGÍA			3									3
ENSEÑANZA										1		1
HOSTELERÍA	1	2	2		1		1	1			1	9
LIMPIEZA	1	1	6	3	3	1		6	4			25
MADERA						2	4					6
METAL	2	41	8	3		3	5	37	3	1		103
MINERÍA			2									2
OCIO								1				
OTRAS ACTIVIDADES:												2
ACTIVIDADES ARTÍSTICAS		1		1								2
ACTIVIDADES DEPORTIVAS		1	1									3
ACTIVIDADES TÉCNICAS								2			1	4
ARTES GRÁFICAS			1		1			1	1			1
PAPEL				1								1
PARQUES Y JARDINES							1					1
SEGURIDAD		1			2			2				5
QUÍMICO		10		2	1			2				15
SANIDAD				1								1
SERVICIOS SOCIALES	1	1	1	2		2	4	1	2			14
TELEMARKETING			4		1			3				8
TEXTIL		1						2				3
TRANSPORTES			2	3		1		11	1			18
<b>TOTAL</b>	<b>9</b>	<b>75</b>	<b>45</b>	<b>33</b>	<b>19</b>	<b>10</b>	<b>17</b>	<b>85</b>	<b>13</b>	<b>2</b>	<b>5</b>	<b>313</b>

Tabla 13. Distribución sectorial de las solicitudes según su ámbito territorial

PROCEDIMIENTOS 2011	TOTAL	CON ACUERDO	SIN ACUERDO	INTENTADOS SIN EFECTO	ARCHIVADOS	
					DESISTIDOS	OTRAS CAUSAS
Ávila	9	3	1	1	3	1
Burgos	75	24	43	—	6	2
León	45	19	21	3	1	1
Palencia	33	11	19	—	2	1
Salamanca	19	11	6	1	—	1
Segovia	10	2	5	—	3	—
Soria	17	4	8	—	3	2
Valladolid	85	34	43	3	3	2
Zamora	13	3	6	2	1	1
Interprovincial	2	1	1	—	—	—
Regional	5	2	2	—	—	1
<b>TOTAL</b>	<b>313</b>	<b>114</b>	<b>155</b>	<b>10</b>	<b>22</b>	<b>12</b>

Tabla 14. Resultado de la tramitación de las solicitudes presentadas durante 2011

Seguidamente se dan, de forma individualizada, los datos correspondientes a 2011 en función del ámbito territorial al que se extiende el conflicto.

## ÁVILA

Solicitudes presentadas en 2011: 9.

Empresas afectadas: 696

Trabajadores afectados: 3.546

Total procedimientos solicitados	Con acuerdo	Sin acuerdo	Intentados sin efecto	Archivados	
				Desistidos	Otras causas
9	3	1	1	3	1

Tabla 15. Resultado de la tramitación de los procedimientos solicitados durante 2011 en Ávila

Ávila					
Solicitudes por sector	Resultado		Causa		
3 Alimentación	2	Archivadas por desistimiento del solicitante	2	Bloqueo de negociación	
	1	Intentado sin efecto	1	Salarios: impago y retrasos.	
1 Construcción y OO.PP.	1	Acuerdo	1	Modificación de condiciones	
1 Hostelería	1	Archivado por desistimiento del solicitante	1	Bloqueo de negociación	
1 Limpieza	1	Desacuerdo	1	Inaplicación cláusula de revisión salarial	
	1	Acuerdo	1	Jornada, horario y descansos	
2 Metal	1	Archivado por desistimiento del solicitante	1	Modificación de condiciones	
	1	Acuerdo	1	Modificación de condiciones	

Tabla 16. Ávila 2011: solicitudes por sector, resultado y causa del conflicto.

## BURGOS

Solicitudes presentadas en 2011: 75.

Empresas afectadas: 75

Trabajadores afectados: 10.576

Total procedimientos solicitados	Con acuerdo	Sin acuerdo	Intentados sin efecto	Archivados	
				Desistidos	Otras causas
75	24	43	—	6	2

Tabla 17. Resultado de la tramitación de los procedimientos solicitados durante 2011 en Burgos.

Burgos		Resultado		Causa	
Solicitudes por sector					
1	Administración	1	Archivada por incompetencia	1	Jornada, horario y descansos
		3	Acuerdo	3	Jornada, horario y descansos
8	Alimentación	5	Desacuerdo	1	Contratación
				3	Jornada, horario y descansos
				1	Modificación de condiciones
4	Comercio	4	Desacuerdo	1	Elecciones Sindicales
				1	Modificación de condiciones
				2	Vacaciones
3	Construcción y OO.PP.	2	Acuerdo	1	Bloqueo de negociación
		1	Desacuerdo	1	Clasificación profesional
2	Hostelería	1	Acuerdo	1	Jornada, horario y descansos
		1	Archivada por desistimiento del solicitante	1	Permisos y licencias
1	Limpieza	1	Desacuerdo	1	Inaplicación cláusula de revisión salarial
				2	Beneficios sociales
				2	Bloqueo de negociación
				2	Inaplicación cláusula de revisión salarial
		13	Acuerdo	2	Jornada, horario y descansos
				1	Modificación de condiciones
				2	Salarios: impago y retrasos.
				2	Sistema de remuneración
		3	Archivadas por desistimiento del solicitante	1	Beneficios sociales
				1	Permisos y licencias
				1	Sistema de remuneración
41	Metal	1	Archivada por incompetencia	1	Descuelgue salarial
				2	Beneficios sociales
				4	Bloqueo de negociación
				2	Contratación
				1	Derechos de información y consulta
				1	Discrepancias en convenio o norma de aplicación
		24	Desacuerdo	1	ERE: suspensión de contratos
				3	Inaplicación cláusula de revisión salarial
				4	Jornada, horario y descansos
				1	Modificación de condiciones
				2	Salarios: impago y retrasos.
				3	Sistema de remuneración

Tabla 18. Burgos 2011: solicitudes por sector, resultado y causa del conflicto.

<b>Burgos</b>						
<b>Solicitudes por sector</b>		<b>Resultado</b>		<b>Causa</b>		
3	Otras actividades	Actividades artísticas y culturales	1	Desacuerdo	1	Contratación
		Actividades deportivas	1	Acuerdo	1	Salarios: impago y retrasos.
		Seguridad	1	Desacuerdo	1	Jornada, horario y descansos
10	Químico		4	Acuerdo	1	Jornada, horario y descansos
			2	Archivadas por desistimiento del solicitante	1	Salarios: impago y retrasos.
			4	Desacuerdo	1	Bloqueo de negociación
					1	Promoción profesional
					2	Salarios: impago y retrasos.
1	Servicios sociales	1	Desacuerdo	1	Jornada, horario y descansos	
1	Textil	1	Desacuerdo	1	Inaplicación cláusula de revisión salarial	

Tabla 18 continuación. Burgos 2011: solicitudes por sector, resultado y causa del conflicto.

## LEÓN

Solicitudes presentadas en 2011: 45

Empresas afectadas: 226

Trabajadores afectados: 11.152

Total procedimientos solicitados	Con acuerdo	Sin acuerdo	Intentados sin efecto	Archivados	
				Desistidos	Otras causas
45	19	21	3	1	1

Tabla 19. Resultado de la tramitación de los procedimientos solicitados durante 2011 en León.

<b>León</b>					
<b>Solicitudes por sector</b>		<b>Resultado</b>		<b>Causa</b>	
1	Agua	1	Desacuerdo	1	Inaplicación cláusula de revisión salarial
5	Alimentación	3	Acuerdo	1	Discrepancias en convenio o norma de aplicación
		2	Desacuerdo	2	Jornada, horario y descansos
				1	ERE: suspensión de contratos
4	Comercio	1	Acuerdo	1	Sistema de remuneración
		3	Desacuerdo	1	Vacaciones
				1	Bloqueo de negociación
5	Construcción y OO.PP.			1	Permisos y licencias
		3	Acuerdo	1	Sistema de remuneración
		2	Desacuerdo	2	Bloqueo de negociación
				1	Salarios: impago y retrasos.
				1	Sistema de remuneración
				1	Causas no incluidas en otros apartados

Tabla 20. León 2011: solicitudes por sector, resultado y causa del conflicto.



<b>León</b>					
<b>Solicitudes por sector</b>		<b>Resultado</b>	<b>Causa</b>		
3	Energía	3	Desacuerdo	1	Derechos de información y consulta
				1	Modificación de condiciones
				1	Movilidad funcional
2	Hostelería	2	Acuerdo	1	Derechos de información y consulta
				1	Salarios: impago y retrasos.
6	Limpieza	2	Acuerdo	1	Bloqueo de negociación
				1	Prevención de RR.LL.
				2	Bloqueo de negociación
				1	Discrepancias en convenio o norma de aplicación
8	Metal	3	Desacuerdo	1	Bloqueo de negociación
				1	Discrepancias en convenio o norma de aplicación
				1	Inaplicación cláusula de revisión salarial
				1	Salarios: impago y retrasos.
				1	Sistema de remuneración
				1	ERE: extinción de contratos
2	Minería	1	Desacuerdo	1	Jornada, horario y descansos
				1	Salarios: impago y retrasos.
				1	Sistema de remuneración
				1	Movilidad geográfica
2	Otras actividades	1	Desacuerdo	1	Otras causas de extinción de los contratos
				1	Salarios: impago y retrasos.
1	Servicios sociales	1	Acuerdo	1	Jornada, horario y descansos
				1	Permisos y licencias
4	Telemarketing	2	Desacuerdo	1	Clasificación profesional
				1	Modificación de condiciones
2	Transportes	1	Desacuerdo	1	Otras causas de extinción de los contratos
				1	Promoción profesional
1	Otras actividades	1	Archivada por incomparecencia del solicitante	1	Jornada, horario y descansos
				1	Archivada por desistimiento del solicitante

Tabla 20 continuación. León 2011: solicitudes por sector, resultado y causa del conflicto.

## PALENCIA

Solicitudes presentadas en 2011: 33

Empresas afectadas: 1.106

Trabajadores afectados: 8.149

<b>Total procedimientos solicitados</b>	<b>Con acuerdo</b>	<b>Sin acuerdo</b>	<b>Intentados sin efecto</b>	<b>Archivados</b>	
				<b>Desistidos</b>	<b>Otras causas</b>
33	11	19	—	2	1

Tabla 21. Resultado de la tramitación de los procedimientos solicitados durante 2011 en Palencia

<b>Palencia</b>			
<b>Solicitudes por sector</b>	<b>Resultado</b>	<b>Causa</b>	
10	Alimentación	7 Acuerdo	1 Discrepancias en convenio o norma de aplicación
			5 Salarios: impago y retrasos
			1 Sistema de remuneración
		1 Archivada por desistimiento del solicitante	1 Sistema de remuneración
	2 Desacuerdo	1 Condición más beneficiosa	
		1 Vacaciones	
4	Comercio	4 Desacuerdo	3 Inaplicación cláusula de revisión salarial
			1 Vacaciones
3	Construcción y OO.PP.	1 Acuerdo	1 Jornada, horario y descansos
		1 Archivada por incompetencia	1 Bloqueo de negociación
		1 Desacuerdo	1 Beneficios sociales
3	Limpieza	1 Archivada por desistimiento del solicitante	1 Inaplicación cláusula de revisión salarial
		2 Desacuerdo	1 Inaplicación cláusula de revisión salarial
			1 Sistema de remuneración
3	Metal	1 Acuerdo	1 Clasificación profesional
		2 Desacuerdo	1 Contratación
			1 Jornada, horario y descansos
2	Otras actividades	Actividades artísticas	1 Desacuerdo
		Papel	1 Desacuerdo
2	Químico	1 Acuerdo	1 Jornada, horario y descansos
		1 Desacuerdo	1 Jornada, horario y descansos
1	Sanidad	1 Acuerdo	1 Discrepancias en convenio o norma de aplicación
2	Servicios sociales	1 Acuerdo	1 Bloqueo de negociación
		2 Desacuerdo	1 Jornada, horario y descansos
3	Transportes	1 Desacuerdo	1 Salarios: impago y retrasos
		3 Desacuerdo	2 Bloqueo de negociación
			1 Jornada, horario y descansos

Tabla 22. Palencia 2011: solicitudes por sector, resultado y causa del conflicto.

## SALAMANCA

Solicitudes presentadas en 2011: 19

Empresas afectadas: 137

Trabajadores afectados: 1.960

<b>Total procedimientos solicitados</b>	<b>Con acuerdo</b>	<b>Sin acuerdo</b>	<b>Intentados sin efecto</b>	<b>Archivados</b>	
				<b>Desistidos</b>	<b>Otras causas</b>
19	11	6	1	—	1

Tabla 23. Resultado de la tramitación de los procedimientos solicitados durante 2011 en Salamanca

<b>Salamanca</b>					
<b>Solicitudes por sector</b>		<b>Resultado</b>		<b>Causa</b>	
2	Agropecuario	2	Acuerdo	1	Jornada, horario y descansos
				1	Salarios: impago y retrasos
4	Alimentación	3	Acuerdo	1	Bloqueo de negociación
				1	Salarios: impago y retrasos
				1	Sistema de remuneración
		1	Desacuerdo	1	Salarios: impago y retrasos
		1	Acuerdo	1	Jornada, horario y descansos
4	Comercio	1	Archivada por incompetencia	1	Salarios: impago y retrasos
		1	Desacuerdo	1	Salarios: impago y retrasos
		1	Intentado sin efecto	1	Salarios: impago y retrasos
1	Hostelería	1	Acuerdo	1	Otras causas no incluidas en otros apartados
3	Limpieza	2	Acuerdo	1	Permisos y licencias
				1	Salarios: impago y retrasos
		1	Desacuerdo	1	Salarios: impago y retrasos
3	Otras actividades	1	Acuerdo	1	Salarios: impago y retrasos
	Artes gráficas y editoriales				
	Seguridad	1	Acuerdo	1	Condición más beneficiosa
		1	Desacuerdo	1	Jornada, horario y descansos
1	Químico	1	Desacuerdo	1	Inaplicación cláusula de revisión salarial
1	Telemarketing	1	Desacuerdo	1	Clasificación profesional

Tabla 24. Salamanca 2011: solicitudes por sector, resultado y causa del conflicto.

## SEGOVIA

Solicitudes presentadas en 2011: 10

Empresas afectadas: 72

Trabajadores afectados: 2.408

<b>Total procedimientos solicitados</b>	<b>Con acuerdo</b>	<b>Sin acuerdo</b>	<b>Intentados sin efecto</b>	<b>Archivados</b>	
				<b>Desistidos</b>	<b>Otras causas</b>
10	2	5	—	3	—

Tabla 25. Resultado de la tramitación de los procedimientos solicitados durante 2011 en Segovia

<b>Segovia</b>					
<b>Solicitudes por sector</b>		<b>Resultado</b>		<b>Causa</b>	
1	Alimentación	1	Acuerdo	1	Salarios: impago y retrasos
1	Limpieza	1	Desacuerdo	1	Inaplicación cláusula de revisión salarial
2	Madera	2	Archivada por desistimiento del solicitante	2	Bloqueo de negociación
3	Metal	1	Archivada por desistimiento del solicitante	1	Inaplicación cláusula de revisión salarial
		2	Desacuerdo	1	Elecciones sindicales
				1	Salarios: impago y retrasos
2	Servicios Sociales	1	Acuerdo	1	Salarios: impago y retrasos
		1	Desacuerdo	1	Salarios: impago y retrasos
1	Transportes	1	Desacuerdo	1	Sistema de remuneración

Tabla 26. Segovia 2011: solicitudes por sector, resultado y causa del conflicto.

## SORIA

Solicitudes presentadas en 2011: 17

Empresas afectadas: 17

Trabajadores afectados: 3.273

Total procedimientos solicitados	Con acuerdo	Sin acuerdo	Intentados sin efecto	Archivados	
				Desistidos	Otras causas
17	4	8	—	3	2

Tabla 27. Resultado de la tramitación de los procedimientos solicitados durante 2011 en Soria

Soria						
Solicitudes por sector		Resultado		Causa		
1	Agua	1	Acuerdo	1	Derechos de información y consulta	
1	Comercio	1	Archivada por desistimiento del solicitante	1	Sistema de remuneración	
1	Hostelería	1	Acuerdo	1	Clasificación profesional	
		1	Acuerdo	1	Inaplicación cláusula de revisión salarial	
4	Madera			1	Discrepancias en convenio o norma de aplicación	
		3	Desacuerdo	1	ERE: extinción de contratos	
				1	Inaplicación cláusula de revisión salarial	
5	Metal	5	Desacuerdo	1	Derechos adquiridos	
				1	Jornada, horario y descansos	
				1	Modificación de condiciones	
				1	Sistema de remuneración	
				1	Vacaciones	
1	Otras actividades	Parques y jardines	1	Archivada por desistimiento del solicitante	1	Inaplicación cláusula de revisión salarial
			1	Acuerdo	1	Jornada, horario y descansos
4	Servicios Sociales		1	Archivada por desistimiento del solicitante	1	Salarios: impago y retrasos
			2	Archivada por incompetencia	2	Inaplicación cláusula de revisión salarial

Tabla 28. Soria 2011: solicitudes por sector, resultado y causa del conflicto.

## VALLADOLID

Solicitudes presentadas en 2011: 85

Empresas afectadas: 1.024

Trabajadores afectados: 28.994

Total procedimientos solicitados	Con acuerdo	Sin acuerdo	Intentados sin efecto	Archivados	
				Desistidos	Otras causas
85	34	43	3	3	2

Tabla 29. Resultado de la tramitación de los procedimientos solicitados durante 2011 en Valladolid

<b>Valladolid</b>				
<b>Solicitudes por sector</b>	<b>Resultado</b>	<b>Causa</b>		
2	Agropecuario	1 Acuerdo	1 Salarios: impago y retrasos	
		1 Desacuerdo	2 Jornada, horario y descansos	
4	Alimentación	3 Acuerdo	1 Bloqueo de negociación	
		1 Desacuerdo	2 Otras causas de extinción de los contratos	
2	Ayuda a domicilio	1 Acuerdo	1 Sistema de remuneración	
		1 Desacuerdo	1 Modificación de condiciones	
3	Comercio	3 Acuerdo	1 Jornada, horario y descansos	
			1 Contratación	
2	Comunicación	2 Desacuerdo	1 Sistema de remuneración	
			2 Jornada, horario y descansos	
3	Construcción y OO.PP.	1 Acuerdo	1 Salarios: impago y retrasos	
		1 Desacuerdo	1 Salarios: impago y retrasos	
		1 Intentado sin efecto	1 Salarios: impago y retrasos	
1	Hostelería	1 Acuerdo	1 Inaplicación cláusula de revisión salarial	
			1 Jornada, horario y descansos	
6	Limpieza	3 Acuerdo	1 Salarios: impago y retrasos	
			1 Subrogación empresarial	
		2 Desacuerdo	1 Inaplicación cláusula de revisión salarial	
		1 Intentado sin efecto	1 Salarios: impago y retrasos	
37	Metal	12 Acuerdo	1 Derechos de información y consulta	
			1 Bloqueo de negociación	
			1 Contratación	
			2 Jornada, horario y descansos	
			1 Movilidad geográfica	
			1 Otras causas de extinción de los contratos	
			4 Salarios: impago y retrasos	
			2 Sistema de remuneración	
		1 Archivada por desistimiento del solicitante	1 ERE: suspensión de contratos	
		1 Archivada por incompetencia	1 Otras causas de extinción de los contratos	
			4 Bloqueo de negociación	
			1 Contratación	
	2 Discrepancias en convenio o norma de aplicación			
	1 ERE: aplicación y cumplimiento			
	1 Inaplicación cláusula de revisión salarial			
	2 Jornada, horario y descansos			
	1 Movilidad geográfica			
	3 Otras causas de extinción de los contratos			
	1 Otras causas no incluidas en otros apartados			
	1 Plan de pensiones			
	1 Sanciones			
	1 Sistema de remuneración			
	1 Sistemas de trabajo y rendimiento			
	2 Subrogación empresarial			
	1 Intentado sin efecto	1 Jornada, horario y descansos		
1	Ocio y juegos	1 Archivada por desistimiento del solicitante	1 ERE: extinción de contratos	
5	Otras actividades	Actividades técnicas	2 Acuerdo	2 Sistema de remuneración
		Artes gráficas	1 Desacuerdo	1 Jornada, horario y descansos
		Seguridad	2 Desacuerdo	2 Jornada, horario y descansos

Tabla 30. Valladolid 2011: solicitudes por sector, resultado y causa del conflicto.

<b>Valladolid</b>			
<b>Solicitudes por sector</b>	<b>Resultado</b>	<b>Causa</b>	
2 Químico	2 Desacuerdo	1 Sistema de remuneración 1 Vacaciones	
1 Servicios sociales	1 Acuerdo	1 Bloqueo de negociación	
3 Telemarketing	1 Acuerdo	1 Modificación de condiciones	
	2 Desacuerdo	1 Jornada, horario y descansos 1 Vacaciones	
	1 Acuerdo	1 Traslado del centro de trabajo	
2 Textil	1 Intentado sin efecto	1 Jornada, horario y descansos	
	3 Acuerdo	1 Bloqueo de negociación 2 Jornada, horario y descansos	
11 Transportes	1 Archivada por desistimiento del solicitante	1 Inaplicación cláusula de revisión salarial	
	1 Archivada por incompetencia	1 Jornada, horario y descansos	
	6 Desacuerdo	1 Bloqueo de negociación	1 Jornada, horario y descansos
		1 Otras causas no incluidas en otros apartados	1
		3 Sistema de remuneración	3

Tabla 30 continuación. Valladolid 2011: solicitudes por sector, resultado y causa del conflicto.

## ZAMORA

Solicitudes presentadas en 2011: 13

Empresas afectadas: 331

Trabajadores afectados: 3.245

<b>Total procedimientos solicitados</b>	<b>Con acuerdo</b>	<b>Sin acuerdo</b>	<b>Intentados sin efecto</b>	<b>Archivados</b>	
				<b>Desistidos</b>	<b>Otras causas</b>
13	3	6	2	1	1

Tabla 31. Resultado de la tramitación de los procedimientos solicitados durante 2011 en Zamora

<b>Zamora</b>		
<b>Solicitudes por sector</b>	<b>Resultado</b>	<b>Causa</b>
1 Agropecuario	1 Acuerdo	1 Bloqueo de negociación
1 Artes gráficas y editoriales	1 Desacuerdo	1 Jornada, horario y descansos
1 Comercio	1 Intentado sin efecto	1 Otras causas no incluidas en otros apartados
	1 Archivada por desistimiento del solicitante	1 Salarios: impago y retrasos
4 Limpieza	3 Desacuerdo	1 Contratación
		1 Inaplicación cláusula de revisión salarial
		1 Prevención de RR.LL.
3 Metal	1 Desacuerdo	1 Clasificación profesional
	1 Intentado sin efecto	1 Otras causas no incluidas en otros apartados
2 Servicios sociales	1 Archivada por incompetencia	1 Clasificación profesional
	1 Acuerdo	1 Sistema de remuneración
1 Transporte	1 Acuerdo	1 Prevención de RR.LL.
		1 Bloqueo de negociación

Tabla 32. Zamora 2011: solicitudes por sector, resultado y causa del conflicto

## INTERPROVINCIAL

Solicitudes presentadas en 2011: 2

Empresas afectadas: 2

Trabajadores afectados: 425

Total procedimientos solicitados	Con acuerdo	Sin acuerdo	Intentados sin efecto	Archivados	
				Desistidos	Otras causas
2	1	1	—	—	—

Tabla 33. Resultado de la tramitación de los procedimientos de ámbito interprovincial solicitados durante 2011.

Interprovinciales					
Solicitudes por sector		Resultado		Causa	
1	Enseñanza	1	Acuerdo	1	Clasificación profesional
1	Metal	1	Desacuerdo	1	Bloqueo de negociación

Tabla 34. Interprovincial 2011: solicitudes por sector, resultado y causa del conflicto

## REGIONAL

Solicitudes presentadas en 2011: 5

Empresas afectadas: 2.033

Trabajadores afectados: 25.740

Total procedimientos solicitados	Con acuerdo	Sin acuerdo	Intentados sin efecto	Archivados	
				Desistidos	Otras causas
5	2	2	—	—	1

Tabla 35. Resultado de la tramitación de los procedimientos de ámbito regional solicitados durante 2011.

Regional					
Solicitudes por sector		Resultado		Causa	
2	Agropecuario	2	Desacuerdo	1	Inaplicación cláusula de revisión salarial
				1	Descuelgue salarial
1	Ayuda a domicilio	1	Acuerdo	1	Salarios: impago y retrasos
1	Otras actividades técnicas	1	Archivado por incompetencia	1	Derechos de información y consulta
1	Hostelería	1	Acuerdo	1	Bloqueo de negociación

Tabla 36. Regional 2011: solicitudes por sector, resultado y causa del conflicto

## CONCILIADORES—MEDIADORES Y ÁRBITROS DEL SERLA DURANTE 2011

### CONCILIADORES—MEDIADORES DEL SERLA (SECTOR PRIVADO)

#### Ávila

Ignacio García Pedraz  
José Miguel Gómez Blázquez

Santiago Gutiérrez de la Peña  
Jacinto López Lorenzo

#### Burgos

Juan Narciso Alonso Herrería  
Miguel Ángel Alonso Vicario  
Francisco Andrés Domínguez  
Carmen Cueva Puente  
Ricardo Elena Mariscal  
Santiago Herrera Castellanos

Luis Linares García  
Fernando Millán García  
Montserrat Moral Tajadura  
Eduardo Mozas García  
Luis Oviedo Mardones  
Fernando Sáiz Alonso

#### León

José Álvarez Prida de Paz  
Romualdo Arias Blanco  
Máximo Barrientos Fernández  
Pilar Carnero Rey

Azucena Menéndez Rodríguez  
Emilio Oviedo Perrino  
Rolando Sánchez Gutiérrez  
Jesús Suárez González

#### Palencia

Alberto Arzúa Mouronte  
Santiago González Recio  
M<sup>a</sup> Piedad López – Romero González

Antonio Nájera García  
Pedro Rodríguez Gómez

#### Salamanca

Jesús Baz Rodríguez  
Raúl David Ramos Martín

Jesús Rodríguez Tapia  
Wilfredo Sanguinetti Raymond

#### Segovia

José Ignacio González Aguado  
Luis Hernanz Paz

Manuel Martínez Llácer  
Francisco de Borja Olalquiaga Aranguren

#### Soria

M<sup>a</sup> Dolores Gil Campoy  
M<sup>a</sup> Eulalia Herráenz Hernando  
José Mario Heras Uriel

Alberto Mateo Soria  
Manuel Rodrigo Muñoz  
Jesús Manuel Rodríguez Nicolás

#### Valladolid

Florián Alonso Fernández  
José María Blanco Martín  
Javier Barbero Marcos  
Laurentino Dueñas Herrero  
José Fernández Rodríguez  
Carlos González Cascos

Roberto Gutiérrez Álvarez  
Antioco de Juan García  
Alfonso Maroto San Sebastián  
Jesús Minguela García  
Jesús San Miguel Montorio

#### Zamora

Héctor Manuel Bobo de la Peña  
Miguel Gamazo Pelaz

Enrique Prieto Toranzo  
Vicente Sevillano Sánchez



## ÁRBITROS

*Enrique Cabero Morán  
Urbano González Santos Díaz Caneja  
Manuel Carlos Palomeque López  
Abdón Pedrajas Moreno  
Germán Rodríguez Montalvo*

## CONCILIADORES—MEDIADORES DEL SERLA (SECTOR PÚBLICO)

### Ávila

*Félix Álvarez Álvarez*

*Jacinto López Lorenzo*

### Burgos

*Carmen Cueva Puente*

*Rafael Sáez de Santa María Cantero*

### León

*José Manuel Lozano Santamarta*

*Daniel Pintor Alba*

### Palencia

*Amador Mediavilla Fernández*

*M<sup>a</sup> Piedad López - Romero González*

### Salamanca

*Jesús Rodríguez Tapia*

*Rafael Sastre Ibarreche*

### Segovia

*Ricardo Merino Fernández*

*Miguel Ángel Muncio González*

### Soria

*Asunción Isla Fuente*

*Alberto Mateo Soria*

### Valladolid

*José Fernández Rodríguez  
Carlos González Cascos*

*Carmen Pascual Allen  
Alfonso Maroto San Sebastián*

### Zamora

*Miguel Gamazo Pelaz*

*Gregorio Garrido de Prado*



## RELACIÓN DE GRÁFICOS Y TABLAS

---

Gráfico 1. Evolución mensual de la presentación de solicitudes. Comparativa 2010 — 2011.

Gráfico 2. Solicitantes de los procedimientos de conciliación-mediación en 2011.

Gráfico 3. Distribución causal de las solicitudes presentadas durante 2011

Gráfico 4. Distribución de las solicitudes presentadas por sector durante 2011

Gráfico 5. Distribución territorial de las solicitudes presentadas durante 2011

Tabla 1. Solicitudes. Variación 2010 — 2011

Tabla 2. Solicitudes y tipo de conflicto. Variación 2010 — 2011.

Tabla 3. Causas de los conflictos en 2011.

Tabla 4. Clase de los conflictos y causas de los mismos en 2011.

Tabla 5. Resultado de la tramitación de las solicitudes presentadas en 2011 según la clase de conflicto.

Tabla 6. Resultado de la tramitación de las solicitudes presentadas 2011.

Tabla 7. Solicitudes presentadas en 2011 por sector.

Tabla 8. Comparación interanual de solicitudes presentadas por sector 2010-2011

Tabla 9. Empresas y trabajadores afectados por situaciones de conflicto según sector de ocupación

Tabla 10. Comparativa 2010 — 2011: ámbito territorial de las solicitudes presentadas y trabajadores y empresas afectados.

Tabla 11. Distribución territorial de las solicitudes presentadas mensualmente durante 2011

Tabla 12. Calificación de los conflictos según su ámbito territorial

Tabla 13. Distribución sectorial de las solicitudes según su ámbito territorial

Tabla 14. Resultado de la tramitación de las solicitudes presentadas durante 2011

Tabla 15. Resultado de la tramitación de los procedimientos solicitados durante 2011 en Ávila

Tabla 16. Ávila 2011: solicitudes por sector, resultado y causa del conflicto.

Tabla 17. Resultado de la tramitación de los procedimientos solicitados durante 2011 en Burgos.

Tabla 18. Burgos 2011: solicitudes por sector, resultado y causa del conflicto.

Tabla 19. Resultado de la tramitación de los procedimientos solicitados durante 2011 en León.

Tabla 20. León 2011: solicitudes por sector, resultado y causa del conflicto.

Tabla 21. Resultado de la tramitación de los procedimientos solicitados durante 2011 en Palencia

Tabla 22. Palencia 2011: solicitudes por sector, resultado y causa del conflicto.

Tabla 23. Resultado de la tramitación de los procedimientos solicitados durante 2011 en Salamanca

Tabla 24. Salamanca 2011: solicitudes por sector, resultado y causa del conflicto.

Tabla 25. Resultado de la tramitación de los procedimientos solicitados durante 2011 en Segovia

Tabla 26. Segovia 2011: solicitudes por sector, resultado y causa del conflicto.

Tabla 27. Resultado de la tramitación de los procedimientos solicitados durante 2011 en Soria

Tabla 28. Soria 2011: solicitudes por sector, resultado y causa del conflicto.

Tabla 29. Resultado de la tramitación de los procedimientos solicitados durante 2011 en Valladolid

Tabla 30. Valladolid 2011: solicitudes por sector, resultado y causa del conflicto.

Tabla 31. Resultado de la tramitación de los procedimientos solicitados durante 2011 en Zamora

Tabla 32. Zamora 2011: solicitudes por sector, resultado y causa del conflicto

Tabla 33. Resultado de la tramitación de los procedimientos de ámbito interprovincial solicitados durante 2011.

Tabla 34. Interprovincial 2011: solicitudes por sector, resultado y causa del conflicto

Tabla 35. Resultado de la tramitación de los procedimientos de ámbito regional solicitados durante 2011.

Tabla 36. Regional 2011: solicitudes por sector, resultado y causa del conflicto

